

การศึกษาศถานการณ์การพัฒนาชุมชนเข้มแข็งในการจัดการอนามัยสิ่งแวดล้อม (Active Community)

ในพื้นที่เขตสุขภาพที่ ๑๒ ปี ๒๕๖๒

ศิรินาถ ฉั่วสุวรรณ

บทคัดย่อ

การศึกษานี้มีวัตถุประสงค์ เพื่อศึกษาศถานการณ์การพัฒนาชุมชนเข้มแข็งในการจัดการอนามัยสิ่งแวดล้อม (Active Community) ในพื้นที่เขตสุขภาพที่ ๑๒ ปี ๒๕๖๒ ที่ร่วมโครงการเฝ้าระวังและประเมินความเสี่ยงด้านสิ่งแวดล้อมและสุขภาพในพื้นที่เสี่ยงและพื้นที่เฉพาะ ข้อมูลมาจากการประเมิน ๗ จังหวัดในพื้นที่รับผิดชอบภาคใต้ตอนล่างที่ได้ดำเนินการการพัฒนาชุมชนเข้มแข็งในการจัดการอนามัยสิ่งแวดล้อม (Active Community) ในปี ๒๕๖๒ มุ่งเน้นการวิเคราะห์ชุมชนตามการประเมินรายชื่อโดยให้ใช้กลุ่มที่ศึกษาทั้งหมดในปี ๒๕๖๒ โดยเครื่องมือที่ใช้ในการเก็บข้อมูลและวิธีการเก็บข้อมูลจากการลงข้อมูลในแบบฟอร์มการประเมินการพัฒนาชุมชนเข้มแข็งในการจัดการอนามัยสิ่งแวดล้อม (Active Community) โดยผู้รับผิดชอบงานระดับอำเภอและตำบลในพื้นที่ ๗ จังหวัดในพื้นที่รับผิดชอบภาคใต้ตอนล่าง ระหว่างเดือนมีนาคม - ตุลาคม ๒๕๖๒

ข้อมูลผลการประเมินในปี ๒๕๖๒ พบว่า ในพื้นที่เขตสุขภาพที่ ๑๒ ทั้งหมด ๗ จังหวัด มีชุมชนอยู่ในระดับชุมชนมีความพร้อม จำนวน ๒๔๓ ชุมชน (ร้อยละ ๑๐๐) ระดับชุมชนมีความเข้มแข็ง จำนวน ๑๙๔ ชุมชน (ร้อยละ ๗๙.๘๔) และระดับชุมชนมีความเข้มแข็งยั่งยืน (มีนวัตกรรมชุมชน) จำนวน ๕๘ ชุมชน (ร้อยละ ๒๓.๘๗) ประเด็นปัญหาหรือความเสี่ยงด้านสิ่งแวดล้อมที่พบในชุมชน พบว่ามี ๕ อันดับแรก ได้แก่ การจัดการขยะ จำนวน ๖๑ ชุมชน (ร้อยละ ๒๕.๑๐) การจัดการคุณภาพน้ำบริโภค จำนวน ๔๒ ชุมชน (ร้อยละ ๑๗.๒๘) การจัดการสิ่งปฏิกูล จำนวน ๔๑ ชุมชน (ร้อยละ ๑๖.๘๗) สุขาภิบาลอาหารและความปลอดภัย จำนวน ๓๙ ชุมชน (ร้อยละ ๑๖.๐๕) และด้านพฤติกรรมอนามัยสิ่งแวดล้อมในชุมชน จำนวน ๓๖ ชุมชน (ร้อยละ ๑๔.๘๑) ตามลำดับ ข้อมูลในการศึกษาข้างต้นทำให้เห็นได้ว่าในระดับชุมชนเข้มแข็งอย่างยิ่งย่นแต่ยังพบปัญหาความเสี่ยงด้านอนามัยสิ่งแวดล้อมในชุมชน และมีชุมชนเพียงร้อยละ ๒๒.๖๓ ที่สามารถสร้างให้เกิดนวัตกรรมด้านอนามัยสิ่งแวดล้อมในชุมชน และความสัมพันธ์ระหว่างชุมชนที่มีนวัตกรรมชุมชนและการสร้างคุณค่านวัตกรรมชุมชนโดยใช้สูตรการคำนวณ Correlation Coefficient พบว่า ชุมชนที่มีนวัตกรรมชุมชนไม่มีความสัมพันธ์กับแลกเปลี่ยนเรียนรู้ และการเผยแพร่ประชาสัมพันธ์ ค่า Correlation Coefficient เท่ากับ -0.๒๗๗๘ และ -0.๒๖๖๑ ตามลำดับ และพบว่ามีความสัมพันธ์กัน คือ ความสัมพันธ์ระหว่างชุมชนที่มีนวัตกรรมชุมชนและมีการประกวดนวัตกรรมรองลงมา คือ ชุมชนที่มีนวัตกรรมชุมชนและมีโรงเรียนนวัตกรรม แต่มีค่า Correlation Coefficient เพียง 0.๒๗๙๓ และ 0.๑๑๑๗ ตามลำดับ จากข้อมูลในการศึกษาจะเห็นได้ว่าการที่ชุมชนมีความเข้มแข็งด้านอนามัยสิ่งแวดล้อมและมีนวัตกรรมชุมชน แต่ยังคงขาดการต่อยอดให้เกิดแผนงาน กิจกรรม และระบบเฝ้าระวังภายในชุมชน จึงเป็นสิ่งสำคัญในการต่อยอดการดำเนินงานในการพัฒนาชุมชนให้มีความเข้มแข็งด้านอนามัยสิ่งแวดล้อมอย่างยิ่งย่นและต่อเนื่อง

หลักการและเหตุผล

สถานการณ์ทางด้านเศรษฐกิจ สังคม สิ่งแวดล้อมและการเมือง ทั้งภายนอกและภายในประเทศ มีการเปลี่ยนแปลงไปอย่างรวดเร็วและต่อเนื่อง ปัจจัยต่างๆ ส่งผลต่อคุณภาพชีวิต สุขภาพ และความเป็นอยู่ของประชาชน ในด้านการแพทย์และสาธารณสุข แม้ว่าจะมีความก้าวหน้าขึ้น สามารถรักษาโรคและความเจ็บป่วยต่างๆ ได้ดีขึ้น จนพบว่าอายุคาดเฉลี่ยของคนไทยสูงขึ้นกว่าในอดีตมากก็ตาม แต่ค่าใช้จ่ายเพื่อการรักษาสุขภาพคนไทยก็สูงขึ้นทุกปี และสูงเป็นอันดับต้นๆ ในกลุ่มประเทศอาเซียน ผนวกกับแนวโน้มการเข้าสู่สังคมผู้สูงอายุอย่างสมบูรณ์ของประเทศไทย และวิถีการดำเนินชีวิตแบบสังคมเมือง นำมาซึ่งความเสี่ยงต่อปัญหาสุขภาพในอนาคต

หลายประการ เพื่อเป็นการจัดการปัญหาดังกล่าว รัฐบาลมุ่งเน้นการพัฒนาประเทศสู่ความมั่นคง มั่งคั่ง และยั่งยืน มีนโยบายและแนวทางการดำเนินงานสานพลังประชารัฐ เพื่อขับเคลื่อนการพัฒนาเศรษฐกิจฐานรากและประชารัฐ ในระดับพื้นที่ และได้กำหนดนโยบายในระดับประเทศส่งเสริมให้เกิดการพัฒนางานด้านอนามัยสิ่งแวดล้อม รวมทั้ง ส่งเสริมสนับสนุนความเข้มแข็งของชุมชนและท้องถิ่น โดยประชาชนมีความตระหนักรู้ มีความรอบรู้ด้าน สุขภาพและสิ่งแวดล้อม มีส่วนร่วมและมีความสามารถจัดการปัญหาและพัฒนาชุมชนด้านต่าง ๆ ของตนเองได้

อย่างไรก็ตาม กรมอนามัย เล็งเห็นความสำคัญของการพัฒนางานอนามัยสิ่งแวดล้อม ร่วมกับการสร้างความร่วมมือจากภาคประชาชน จึงส่งเสริมให้มีระบบอนามัยสิ่งแวดล้อมในชุมชนที่ยั่งยืนเกิดเป็นชุมชน เข้มแข็งในการจัดการอนามัยสิ่งแวดล้อม (Active community) ทั้งนี้ การพัฒนาชุมชนให้มีความเข้มแข็งต้องให้ ความรู้กับประชาชนในการประเมินความเสี่ยงและวิเคราะห์ปัญหาสิ่งแวดล้อมเพื่อให้รู้เท่าทันต่อสถานการณ์ อนามัยสิ่งแวดล้อมตามบริบทของพื้นที่ และประชาชนสามารถกำหนดมาตรการในการจัดการปัญหาหรือความเสี่ยง ด้านอนามัยสิ่งแวดล้อมได้ด้วยตนเองได้อย่างมีประสิทธิภาพเกิดเป็นความยั่งยืน ด้วยกระบวนการมีส่วนร่วมของ คนในชุมชน รวมทั้ง ภาคีเครือข่ายทุกภาคส่วนในพื้นที่จนนำไปสู่นวัตกรรมชุมชนที่สามารถใช้เป็นแหล่งเรียนรู้และ ขยายการดำเนินงานสำหรับพื้นที่อื่นๆ โดยการประเมินชุมชนที่มีศักยภาพในการจัดการอนามัยสิ่งแวดล้อมชุมชน ตามเกณฑ์การพัฒนา ๓ ระดับ คือ ๑. ระดับชุมชนมีความพร้อม ๒. ระดับชุมชนมีความเข้มแข็ง และ ๓. ระดับ ชุมชนเข้มแข็งอย่างยั่งยืน โดยพิจารณาจากการมีนวัตกรรมหรือต้นแบบชุมชนในการจัดการอนามัยสิ่งแวดล้อม ชุมชน จึงต้องมุ่งเน้นเสริมสร้างการมีส่วนร่วมของประชาชนและภาคีเครือข่ายในการจัดการอนามัยสิ่งแวดล้อม และเสริมสร้างศักยภาพองค์กรปกครองส่วนท้องถิ่นในการดำเนินงานอนามัยสิ่งแวดล้อมให้ได้ตามมาตรฐาน และ ตามที่กฎหมายกำหนดในการแก้ไขปัญหาอนามัยสิ่งแวดล้อมที่เป็นปัญหาสำคัญหรือความเสี่ยงของพื้นที่ เช่น ชยะ พื้นที่เสี่ยงมลพิษ เป็นต้น

ดังนั้น การดำเนินงานพัฒนาชุมชนเข้มแข็งในการจัดการอนามัยสิ่งแวดล้อม โดยเฉพาะข้อมูลบริบท ของพื้นที่ทางด้านระดับความพร้อมของชุมชนในด้านทรัพยากรต่างๆ ไม่ว่าจะเป็นตัวบุคคล งบประมาณ การมีส่วนร่วม และความเข้มแข็งของชุมชนจึงมีความสำคัญอย่างยิ่งในการนำข้อมูลสถานการณ์มาศึกษาและวิเคราะห์หาแนว ทางการจัดการทรัพยากรที่มีอยู่ในชุมชน จึงทำการศึกษาศถานการณ์การพัฒนาชุมชนเข้มแข็งในการจัดการ อนามัยสิ่งแวดล้อม (Active Community) ในพื้นที่เขตสุขภาพที่ ๑๒ ปี ๒๕๖๒ เพื่อให้เกิดประโยชน์ในการ กำหนดส่งเสริม พัฒนาและแก้ไขปัญหา และต่อยอดในด้านนวัตกรรมเพื่อแลกเปลี่ยนเรียนรู้และขยายผลไปสู่ ชุมชนในพื้นที่ต่อไป

วัตถุประสงค์

วัตถุประสงค์ทั่วไป

เพื่อศึกษาและวิเคราะห์สถานการณ์การพัฒนาชุมชนเข้มแข็งในการจัดการอนามัยสิ่งแวดล้อม (Active Community) ในพื้นที่เขตสุขภาพที่ ๑๒ ปี ๒๕๖๒

วัตถุประสงค์เฉพาะ

๑. เพื่ออธิบายสถานการณ์การพัฒนาชุมชนเข้มแข็งในการจัดการอนามัยสิ่งแวดล้อม (Active Community) ในพื้นที่เขตสุขภาพที่ ๑๒ ปี ๒๕๖๒
๒. เพื่อหาความสัมพันธ์ระหว่างความเข้มแข็งของชุมชนในการจัดการอนามัยสิ่งแวดล้อม (Active Community) และการมีกิจกรรมด้านการพัฒนาอนามัยสิ่งแวดล้อมในชุมชน
๓. เพื่อหาความสัมพันธ์ระหว่างการเกิดนวัตกรรมชุมชน และการสร้างคุณค่านวัตกรรมชุมชน
๔. เพื่อวิเคราะห์หาแนวทางการดำเนินงานการพัฒนาชุมชนเข้มแข็งในการจัดการอนามัย สิ่งแวดล้อม (Active Community)

วิธีการดำเนินงาน/วิธีการศึกษา/ขอบเขตงาน

การศึกษานี้เป็นการศึกษาเชิงสำรวจภาคตัดขวาง (Cross sectional survey study) ภายใต้โครงการเฝ้าระวังและประเมินความเสี่ยงด้านสิ่งแวดล้อมและสุขภาพในพื้นที่เสี่ยงและพื้นที่เฉพาะ ประจำปี ๒๕๖๒

๑. ข้อมูลจากการประเมินการพัฒนาชุมชนเข้มแข็งในการจัดการอนามัยสิ่งแวดล้อม ในพื้นที่ ๗ จังหวัดภาคใต้ตอนล่างที่ร่วมพัฒนาชุมชนเข้มแข็งในการจัดการอนามัยสิ่งแวดล้อม

๒. เครื่องมือที่ใช้ เป็นแบบประเมินการพัฒนาชุมชนเข้มแข็งในการจัดการอนามัยสิ่งแวดล้อม ๓ ส่วน คือ ๒.๑ การประเมินตามหลักเกณฑ์ชุมชนเข้มแข็งด้านสิ่งแวดล้อม ทั้งหมด ๑๑ ข้อ แบ่งเป็น ๓ ระดับ คือ ระดับชุมชนมีความพร้อม ข้อที่ ๑-๗ ระดับชุมชนมีความเข้มแข็ง ข้อที่ ๘-๑๐ และระดับชุมชนเข้มแข็งอย่างยั่งยืน ๒.๒ ความเสี่ยงสิ่งแวดล้อมในชุมชนที่สำคัญ ๒.๓ นวัตกรรมชุมชน

๓. เก็บข้อมูลโดยเจ้าหน้าที่สาธารณสุขระดับอำเภอและตำบลลงข้อมูลในแบบฟอร์มการประเมินการพัฒนาชุมชนเข้มแข็งในการจัดการอนามัยสิ่งแวดล้อม ในระหว่างเดือนมีนาคม - ตุลาคม ๒๕๖๒ และวิเคราะห์ข้อมูลโดยใช้โปรแกรมสำเร็จรูป

ผลการดำเนินงาน/ ผลการศึกษา

การประเมินการพัฒนาชุมชนเข้มแข็งในการจัดการอนามัยสิ่งแวดล้อมในปี ๒๕๖๒ พบว่า ในพื้นที่เขตสุขภาพที่ ๑๒ ทั้งหมด ๗ จังหวัดภาคใต้ตอนล่าง มีการลงข้อมูลประเมินการพัฒนาชุมชนเข้มแข็งในการจัดการอนามัยสิ่งแวดล้อม จำนวน ๒๔๓ ชุมชน พบว่ามีชุมชนอยู่ในระดับชุมชนมีความพร้อมจำนวน ๒๔๓ ชุมชน (ร้อยละ ๑๐๐) และพบว่าทุกจังหวัดมีชุมชนอยู่ในระดับชุมชนมีความพร้อม ร้อยละ ๑๐๐ (ข้อมูล ณ วันที่ ๓ ตุลาคม ๒๕๖๒) (ตารางที่ ๑)

ตารางที่ ๑ ข้อมูลการประเมินการพัฒนาชุมชนเข้มแข็งในการจัดการอนามัยสิ่งแวดล้อมระดับชุมชนมีความพร้อม

จังหวัด	จำนวนชุมชนที่ผ่านการประเมิน (ร้อยละ)						
	มีคณะกรรมการหมู่บ้าน/ชุมชน	มีแกนนำชุมชน/อสม.ด้านอนามัยสิ่งแวดล้อม	มีกองทุนหมู่บ้าน/ตำบล	ใช้แนวทางและรูปแบบการจัดการที่ดี	มีข้อมูลสุขภาพและสิ่งแวดล้อม	มีการประชุมหมู่บ้าน/ตำบล	มีช่องทางสื่อสาร
ตรัง	๑๐๑	๑๐๑	๑๐๑	๑๐๑	๑๐๑	๑๐๑	๑๐๑
นราธิวาส	๓๕	๓๕	๓๕	๓๕	๓๕	๓๕	๓๕
ปัตตานี	๑๒	๑๒	๑๒	๑๒	๑๒	๑๒	๑๒
พัทลุง	๖๑	๖๑	๖๑	๖๑	๖๑	๖๑	๖๑
ยะลา	๘	๘	๘	๘	๘	๘	๘
สงขลา	๒๒	๒๒	๒๒	๒๒	๒๒	๒๒	๒๒
สตูล	๔	๔	๔	๔	๔	๔	๔
รวม	๒๔๓(๑๐๐)	๒๔๓(๑๐๐)	๒๔๓ (๑๐๐)	๒๔๓(๑๐๐)	๒๔๓(๑๐๐)	๒๔๓(๑๐๐)	๒๔๓(๑๐๐)

การประเมินการพัฒนาชุมชนเข้มแข็งในการจัดการอนามัยสิ่งแวดล้อมในปี ๒๕๖๒ จากจำนวนชุมชนใน ๗ จังหวัดภาคใต้ตอนล่างที่มีการลงข้อมูลประเมินทั้งหมด ๒๔๓ ชุมชน มีชุมชนอยู่ในระดับชุมชนมีความพร้อม จำนวน ๑๙๔ ชุมชน (ร้อยละ ๗๙.๘๔) และมีชุมชนอยู่ในระดับชุมชนมีความเข้มแข็งอย่างยั่งยืน (มีนวัตกรรมชุมชนด้านอนามัยสิ่งแวดล้อม) จำนวน ๕๘ ชุมชน (ร้อยละ ๒๓.๘๗) (ข้อมูล ณ วันที่ ๓ ตุลาคม ๒๕๖๒) (ตารางที่ ๒)

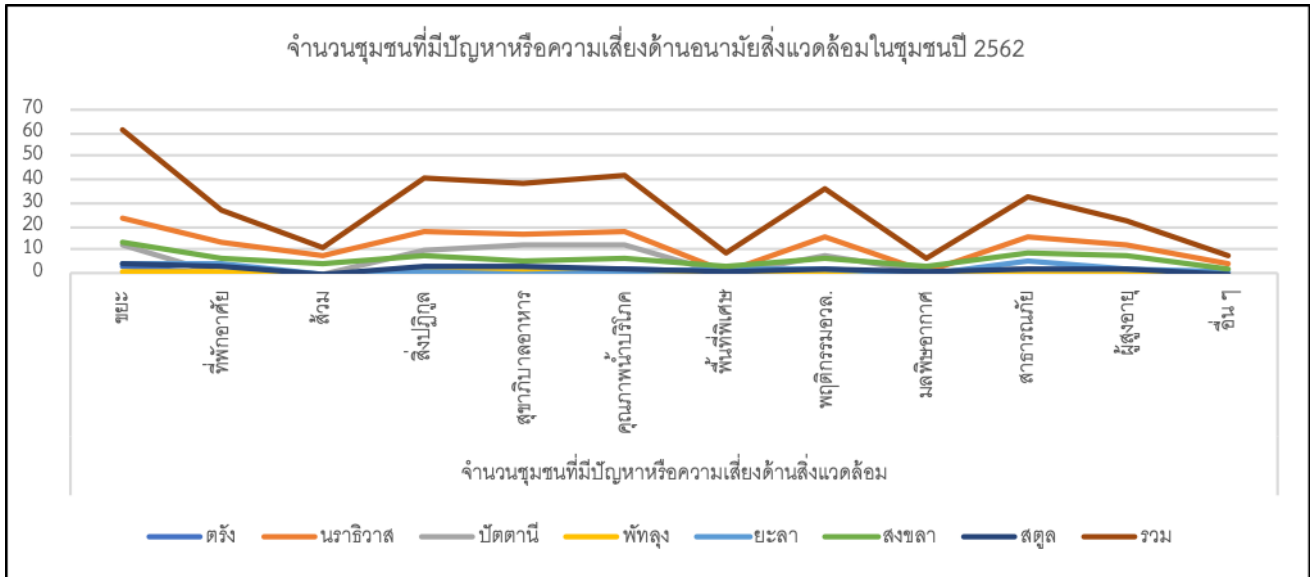
ตารางที่ ๒ ข้อมูลการประเมินการพัฒนาชุมชนเข้มแข็งในการจัดการอนามัยสิ่งแวดล้อมระดับชุมชนมีความเข้มแข็งและเข้มแข็งอย่างยิ่งยั้ง (มีนวัตกรรมชุมชน)

จังหวัด	จำนวนชุมชนที่ผ่านการประเมิน (ร้อยละ)			
	แกนนำ/อสม.อวล. ได้รับการส่งเสริมความรู้ด้านสุขภาพและสิ่งแวดล้อม	ชุมชนมีส่วนร่วมในการวิเคราะห์และจัดลำดับความเสี่ยง	มีกิจกรรม/แนวทางจัดการความเสี่ยง	มีนวัตกรรมชุมชนด้านอนามัยสิ่งแวดล้อม
ตรัง	๖๖ (๖๕.๓๕)	๖๖ (๖๕.๓๕)	๖๖ (๖๕.๓๕)	๒๐ (๑๙.๘๐)
นราธิวาส	๓๕ (๑๐๐.๐๐)	๓๕ (๑๐๐.๐๐)	๓๕ (๑๐๐.๐๐)	๔ (๑๑.๔๓)
ปัตตานี	๑๒ (๑๐๐.๐๐)	๑๒ (๑๐๐.๐๐)	๑๒ (๑๐๐.๐๐)	๑ (๘.๓๓)
พัทลุง	๔๗ (๗๗.๐๕)	๔๗ (๗๗.๐๕)	๔๗ (๗๗.๐๕)	๑๙ (๓๑.๑๕)
ยะลา	๘ (๑๐๐.๐๐)	๘ (๑๐๐.๐๐)	๘ (๑๐๐.๐๐)	๒ (๒๕.๐๐)
สงขลา	๒๒ (๑๐๐.๐๐)	๒๒ (๑๐๐.๐๐)	๒๒ (๑๐๐.๐๐)	๘ (๓๖.๓๖)
สตูล	๔ (๑๐๐.๐๐)	๔ (๑๐๐.๐๐)	๔ (๑๐๐.๐๐)	๔ (๑๐๐.๐๐)
รวม	๑๙๔ (๗๙.๘๔)	๑๙๔ (๗๙.๘๔)	๑๙๔ (๗๙.๘๔)	๕๘ (๒๓.๘๗)

ด้านประเด็นปัญหาหรือความเสี่ยงด้านสิ่งแวดล้อมที่พบในชุมชน จากจำนวนชุมชนใน ๗ จังหวัดภาคใต้ตอนล่างที่มีการลงข้อมูลประเมินทั้งหมด ๒๔๓ ชุมชน พบว่ามี ๕ อันดับแรก ได้แก่ การจัดการขยะ จำนวน ๖๑ ชุมชน (ร้อยละ ๒๕.๑๐) การจัดการคุณภาพน้ำบริโภค จำนวน ๔๒ ชุมชน (ร้อยละ ๑๗.๒๘) การจัดการสิ่งปฏิกูล จำนวน ๔๑ ชุมชน (ร้อยละ ๑๖.๘๗) สุขาภิบาลอาหารและความปลอดภัย จำนวน ๓๙ ชุมชน (ร้อยละ ๑๖.๐๕) และด้านพฤติกรรมอนามัยสิ่งแวดล้อมในชุมชน จำนวน ๓๖ ชุมชน (ร้อยละ ๑๔.๘๑) ตามลำดับ (ข้อมูล ณ วันที่ ๓ ตุลาคม ๒๕๖๒) (ตารางที่ ๓) โดยแต่ละจังหวัดมีแนวโน้มไปในทิศทางเดียวกันกับภาพรวมของเขต (แผนภูมิที่ ๑)

ตารางที่ ๓ ข้อมูลประเด็นปัญหาหรือความเสี่ยงด้านสิ่งแวดล้อมที่พบในชุมชน

จังหวัด	จำนวนชุมชนที่มีปัญหาหรือความเสี่ยงด้านสิ่งแวดล้อม											
	ขยะ	ที่พักอาศัย	ส้วม	สิ่งปฏิกูล	สุขาภิบาลอาหาร	คุณภาพน้ำบริโภค	พื้นที่พิเศษ	พฤติกรรมอวล.	มลพิษอากาศ	สาธารณสุข	ผู้สูงอายุ	อื่น ๆ
ตรัง	๓	๐	๐	๑	๑	๒	๑	๑	๐	๐	๐	๐
นราธิวาส	๒๔	๑๓	๗	๑๘	๑๗	๑๘	๑	๑๖	๑	๑๕	๑๒	๔
ปัตตานี	๑๒	๐	๐	๑๐	๑๒	๑๒	๐	๘	๑	๒	๐	๐
พัทลุง	๑	๑	๐	๑	๑	๑	๑	๑	๐	๐	๐	๐
ยะลา	๔	๔	๐	๑	๐	๑	๒	๒	๐	๕	๒	๑
สงขลา	๑๓	๖	๔	๗	๕	๖	๓	๖	๓	๙	๗	๒
สตูล	๔	๓	๐	๓	๓	๒	๑	๒	๑	๒	๒	๐
รวม	๖๑	๒๗	๑๑	๔๑	๓๙	๔๒	๙	๓๖	๖	๓๓	๒๓	๗
ร้อยละ	๒๕.๑๐	๑๑.๑๑	๔.๕๓	๑๖.๘๗	๑๖.๐๕	๑๗.๒๘	๓.๗๐	๑๔.๘๑	๒.๔๗	๑๓.๕๘	๙.๕๗	๒.๘๘



แผนภูมิที่ ๑ แสดงแนวโน้มของจำนวนชุมชนที่มีปัญหาหรือความเสี่ยงด้านอนามัยสิ่งแวดล้อมในชุมชน ๗ จังหวัดในเขตสุขภาพที่ ๑๒

ด้านกิจกรรมหรือรูปแบบการจัดการความเสี่ยงสิ่งแวดล้อมของชุมชน จากจำนวนชุมชนใน ๗ จังหวัด ภาคใต้ตอนล่างที่มีการลงข้อมูลประเมินทั้งหมด ๒๔๓ ชุมชน มีการดำเนินงานมากที่สุดคือ การประชุมหมู่บ้านเพื่อวิเคราะห์ปัญหาหรือความเสี่ยงสิ่งแวดล้อม และจัดทำแผนการดำเนินการในระดับชุมชน จำนวน ๗๔ ชุมชน (ร้อยละ ๓๐.๔๕) รองลงมาคือ มีกิจกรรมสำหรับการจัดการปัญหาหรือความเสี่ยงสิ่งแวดล้อมเป็นรูปธรรมการแจ้งข่าวสารสำหรับประชาชน จำนวน ๔๕ ชุมชน (ร้อยละ ๑๘.๕๒) มีกระบวนการเฝ้าระวังความเสี่ยงสิ่งแวดล้อมในชุมชน จำนวน ๒๗ ชุมชน (ร้อยละ ๑๑.๑๑) และมีการติดตาม ประเมินผลการทำกิจกรรมของคนในชุมชน และมีการสรุปผลการดำเนินงานให้ประชาชนทราบร่วมกัน จำนวน ๒๐ ชุมชน (ร้อยละ ๘.๒๓) ตามลำดับ (ข้อมูล ณ วันที่ ๓ ตุลาคม ๒๕๖๒) (ตารางที่ ๔)

ตารางที่ ๔ ข้อมูลกิจกรรมหรือรูปแบบการจัดการความเสี่ยงสิ่งแวดล้อมของชุมชน

จังหวัด	จำนวนชุมชน (ร้อยละ)			
	จัดทำแผนงานโครงการ	มีกิจกรรมร่วมกัน	มีระบบการเฝ้าระวัง	มีติดตามประเมินผล
ดรง	๑	๑	๑	๑
นราธิวาส	๓๑	๑๓	๑๐	๘
ปัตตานี	๑๒	๔	๐	๐
พัทลุง	๑	๑	๐	๐
ยะลา	๗	๖	๓	๐
สงขลา	๑๙	๑๘	๑๒	๑๐
สตูล	๓	๒	๑	๑
รวม	๗๔ (๓๐.๔๕)	๔๕ (๑๘.๕๒)	๒๗ (๑๑.๑๑)	๒๐ (๘.๒๓)

ด้านการสร้างคุณค่านวัตกรรมชุมชน จากจำนวนชุมชนใน ๗ จังหวัดภาคใต้ตอนล่างที่มีการลงข้อมูล ประเมินทั้งหมด ๒๔๓ ชุมชน ชุมชนที่มีการดำเนินงานมากที่สุด คือ มีกระบวนการแลกเปลี่ยนเรียนรู้นวัตกรรม ชุมชนระหว่างคนในชุมชน หรือต่างชุมชน หรือต่างตำบล จำนวน ๔๔ ชุมชน (ร้อยละ ๑๘.๑๑) มีการเผยแพร่ ประชาสัมพันธ์นวัตกรรมชุมชน ผ่านสื่อประชาสัมพันธ์รูปแบบต่าง ๆ ตามบริบทของพื้นที่ จำนวน ๒๘ ชุมชน (ร้อยละ ๑๑.๕๒) มีโรงเรียนนวัตกรรมที่มีการรับการศึกษาดูงาน และจัดกระบวนการให้ผู้ดูแลกระบวนการเรียนรู้ ของผู้ที่มาศึกษาดูงาน จำนวน ๗ ชุมชน (ร้อยละ ๒.๘๘) มีการประกวด เชิดชูเกียรติ หรือมอบรางวัลให้กับ นวัตกรรมชุมชน จำนวน ๖ ชุมชน (ร้อยละ ๒.๔๗) ตามลำดับ (ข้อมูล ณ วันที่ ๓ ตุลาคม ๒๕๖๒) (ตารางที่ ๕)

ตารางที่ ๕ ด้านการสร้างคุณค่านวัตกรรมชุมชน

จังหวัด	จำนวนชุมชน (ร้อยละ)			
	แลกเปลี่ยนเรียนรู้	เผยแพร่ ประชาสัมพันธ์	โรงเรียนนวัตกรรม	ประกวดนวัตกรรม
ตรัง	๑	๑	๑	๑
นราธิวาส	๒๓	๑๔	๒	๓
ปัตตานี	๑	๑	๐	๐
พัทลุง	๑	๑	๐	๐
ยะลา	๔	๓	๑	๑
สงขลา	๑๑	๖	๒	๑
สตูล	๔	๒	๑	๐
รวม	๔๔ (๑๘.๑๑)	๒๘ (๑๑.๕๒)	๗ (๒.๘๘)	๖ (๒.๔๗)

จากจำนวนชุมชนใน ๗ จังหวัดภาคใต้ตอนล่างที่มีความเข้มแข็ง ๑๙๔ ชุมชนจะเห็นได้ว่าการประชุมหมู่บ้านเพื่อวิเคราะห์ปัญหาหรือความเสี่ยงสิ่งแวดล้อม และจัดทำแผนการดำเนินการในระดับชุมชน จำนวน ๗๔ ชุมชน (ร้อยละ ๓๘.๑๔) รองลงมาคือ มีกิจกรรมสำหรับการจัดการปัญหาหรือความเสี่ยงสิ่งแวดล้อม เป็นรูปธรรม การมีการแจ้งข่าวสารสำหรับประชาชน จำนวน ๔๕ ชุมชน (ร้อยละ ๒๓.๒๐) มีกระบวนการเฝ้าระวัง ความเสี่ยงสิ่งแวดล้อมในชุมชน จำนวน ๒๗ ชุมชน (ร้อยละ ๑๓.๙๒) และมีการติดตาม ประเมินผลการทำกิจกรรม ของคนในชุมชน และมีการสรุปผลการดำเนินงานให้ประชาชนทราบร่วมกัน จำนวน ๒๐ ชุมชน (ร้อยละ ๑๐.๓๓) ตามลำดับ (ข้อมูล ณ วันที่ ๓ ตุลาคม ๒๕๖๒) (ตารางที่ ๖) เมื่อมาวิเคราะห์ความสัมพันธ์ระหว่างชุมชนที่มีความ เข้มแข็งและการมีกิจกรรมหรือรูปแบบการจัดการความเสี่ยงสิ่งแวดล้อมของชุมชนโดยใช้สูตรการคำนวณ Correlation Coefficient ในโปรแกรม Microsoft Excel พบว่า ชุมชนที่มีความเข้มแข็งไม่มีความสัมพันธ์กับ การจัดทำแผนโครงการ การมีกิจกรรมร่วมกันและการมีระบบการเฝ้าระวัง ค่า Correlation Coefficient เท่ากับ -๐.๑๔๖๓ -๐.๑๘๘๒ และ -๐.๐๕๘๗ ตามลำดับ มีเพียงการมีการติดตามประเมินผลเท่านั้นที่มีความสัมพันธ์ ค่า Correlation Coefficient เท่ากับ ๐.๐๒๗ และมีค่าความสัมพันธ์ที่สูง คือ ความสัมพันธ์ระหว่างการมีระบบ การเฝ้าระวังและการติดตามประเมินผล รองลงมา คือ การมีกิจกรรมร่วมกันและการมีระบบการเฝ้าระวัง ค่า Correlation Coefficient เท่ากับ ๐.๙๗๘๖ และ ๐.๙๗๔๓ ตามลำดับ (ตารางที่ ๗)

ตารางที่ ๖ เปรียบเทียบจำนวนชุมชนที่มีความเข้มแข็งใน ๗ จังหวัดภาคใต้ตอนล่างที่มีการจัดกิจกรรมหรือรูปแบบการจัดการความเสี่ยงสิ่งแวดล้อมของชุมชน

จังหวัด	จำนวนชุมชนที่มีความเข้มแข็ง (ร้อยละ)	จำนวนชุมชน (ร้อยละ)			
		จัดทำแผนงานโครงการ	มีกิจกรรมร่วมกัน	มีระบบการเฝ้าระวัง	มีติดตามประเมินผล
ตรัง	๖๖	๑	๑	๑	๑
นราธิวาส	๓๕	๓๑	๑๓	๑๐	๘
ปัตตานี	๑๒	๑๒	๔	๐	๐
พัทลุง	๔๗	๑	๑	๐	๐
ยะลา	๘	๗	๖	๓	๐
สงขลา	๒๒	๑๙	๑๘	๑๒	๑๐
สตูล	๔	๓	๒	๑	๑
รวม	๑๙๔ (๑๐๐)	๗๔ (๓๘.๑๔)	๔๕ (๒๓.๒๐)	๒๗ (๑๓.๙๒)	๒๐ (๑๐.๓๑)

ตารางที่ ๗ ความสัมพันธ์ระหว่างชุมชนที่มีความเข้มแข็งและการมีการจัดกิจกรรมหรือรูปแบบการจัดการความเสี่ยงสิ่งแวดล้อมของชุมชน (Correlation Coefficient)

ค่าความสัมพันธ์	ชุมชนที่มีความเข้มแข็ง	จัดทำแผนงานโครงการ	มีกิจกรรมร่วมกัน	มีระบบการเฝ้าระวัง	มีติดตามประเมินผล
ชุมชนที่มีความเข้มแข็ง	๑	-๐.๑๔๖๓	-๐.๑๙๘๒	-๐.๐๕๘๗	๐.๐๒๗
จัดทำแผนงานโครงการ	-๐.๑๔๖๓	๑	๐.๘๓๒๕	๐.๘๒๘๗	๐.๘๑๐๔
มีกิจกรรมร่วมกัน	-๐.๑๙๘๒	๐.๘๓๒๕	๑	๐.๙๗๓๕	๐.๙๓๘๖
มีระบบการเฝ้าระวัง	-๐.๐๕๘๗	๐.๘๒๘๗	๐.๙๗๓๕	๑	๐.๙๗๔๓
มีติดตามประเมินผล	๐.๐๒๗	๐.๘๑๐๔	๐.๙๓๘๖	๐.๙๗๔๓	๑

จากจำนวนชุมชนใน ๗ จังหวัดภาคใต้ตอนล่างที่มีความเข้มแข็ง ๑๙๔ ชุมชนจะเห็นได้ว่าชุมชนมีการดำเนินงานมากที่สุด คือ มีกระบวนการแลกเปลี่ยนเรียนรู้วัฒนธรรมชุมชนระหว่างคนในชุมชน หรือต่างชุมชน หรือต่างตำบล จำนวน ๑๙ ชุมชน (ร้อยละ ๓๒.๗๖) มีการเผยแพร่ประชาสัมพันธ์วัฒนธรรมชุมชน ผ่านสื่อประชาสัมพันธ์รูปแบบต่าง ๆ ตามบริบทของพื้นที่ จำนวน ๑๔ ชุมชน (ร้อยละ ๒๔.๑๔) มีโรงเรียนนวัตกรรมที่มีการรับการศึกษาดูงาน และจัดกระบวนการให้ผู้ดูแลกระบวนการเรียนรู้ของผู้ที่มาศึกษาดูงาน จำนวน ๔ ชุมชน (ร้อยละ ๖.๙๐) มีการประกวด เชิดชูเกียรติ หรือมอบรางวัลให้กับนวัตกรรมชุมชน จำนวน ๓ ชุมชน (ร้อยละ ๕.๑๗) ตามลำดับ (ข้อมูล ณ วันที่ ๓ ตุลาคม ๒๕๖๒) (ตารางที่ ๘) เมื่อมาวิเคราะห์ความสัมพันธ์ระหว่างวัฒนธรรมชุมชนและการสร้างคุณค่านวัตกรรมชุมชนโดยใช้สูตรการคำนวณ Correlation Coefficient พบว่าชุมชนที่มีนวัตกรรมชุมชนไม่มีความสัมพันธ์กับแลกเปลี่ยนเรียนรู้ และการเผยแพร่ประชาสัมพันธ์ ค่า Correlation Coefficient เท่ากับ -๐.๒๗๗๘ และ -๐.๒๖๖๑ ตามลำดับ และพบว่ามีความสัมพันธ์กัน คือ ความสัมพันธ์ระหว่างชุมชนที่มีนวัตกรรมชุมชนและการประกวดนวัตกรรม รองลงมา คือ ชุมชนที่มีนวัตกรรมชุมชนและมีโรงเรียนนวัตกรรม แต่มีค่า Correlation Coefficient เพียง ๐.๒๗๙๓ และ ๐.๑๑๑๗ ตามลำดับ

ตารางที่ ๘ เปรียบเทียบจำนวนชุมชนที่มีนวัตกรรมชุมชนใน ๗ จังหวัดภาคใต้ตอนล่างที่มีการสร้างคุณค่านวัตกรรมชุมชนรูปแบบต่างๆ

จังหวัด	จำนวนชุมชนที่มีนวัตกรรมชุมชน (ร้อยละ)	จำนวนชุมชน (ร้อยละ)			
		แลกเปลี่ยนเรียนรู้	เผยแพร่ประชาสัมพันธ์	โรงเรียนนวัตกรรม	ประกวดนวัตกรรม
ตรัง	๒๐	๑	๑	๑	๑
นราธิวาส	๔	๓	๔	๑	๑
ปัตตานี	๑	๑	๑	๐	๐
พัทลุง	๑๙	๑	๑	๐	๐
ยะลา	๒	๒	๑	๐	๐
สงขลา	๘	๗	๔	๑	๑
สตูล	๔	๔	๒	๑	๐
รวม	๕๘ (๑๐๐)	๑๙ (๓๒.๗๖)	๑๔ (๒๔.๑๔)	๔ (๖.๙๐)	๓ (๕.๑๗)

ตารางที่ ๙ ความสัมพันธ์ระหว่างชุมชนที่มีนวัตกรรมชุมชนและชุมชนที่มีการสร้างคุณค่านวัตกรรมชุมชน (Correlation Coefficient)

ค่าความสัมพันธ์	ชุมชนที่มีนวัตกรรมชุมชน	แลกเปลี่ยนเรียนรู้	เผยแพร่ประชาสัมพันธ์	โรงเรียนนวัตกรรม	ประกวดนวัตกรรม
ชุมชนที่มีนวัตกรรมชุมชน	๑	-๐.๒๗๗๘	-๐.๒๖๖๑	๐.๑๑๑๗	๐.๒๗๙๓
แลกเปลี่ยนเรียนรู้	-๐.๒๗๗๘	๑	๐.๗๙๘๒	๐.๕๘๓๓	๐.๔๐๒๓
เผยแพร่ประชาสัมพันธ์	-๐.๒๖๖๑	๐.๗๙๘๒	๑	๐.๖๖๑๔	๐.๖๖๑๔
โรงเรียนนวัตกรรม	๐.๑๑๑๗	๐.๕๘๓๓	๐.๖๖๑๔	๑	๐.๗๕๐๐
ประกวดนวัตกรรม	๐.๒๗๙๓	๐.๔๐๒๓	๐.๖๖๑๔	๐.๗๕๐๐	๑

* สูตรคำนวณหาค่าความสัมพันธ์ Correlation Coefficient

$$Correl(X, Y) = \frac{\sum (x - \bar{x})(y - \bar{y})}{\sqrt{\sum (x - \bar{x})^2 \sum (y - \bar{y})^2}}$$

เมื่อ X และ Y เป็นตัวอย่างของค่าที่ต้องการหาความสัมพันธ์

จากข้อมูลในการศึกษาจะเห็นได้ว่าการที่ชุมชนมีความเข้มแข็งด้านอนามัยสิ่งแวดล้อมและมีนวัตกรรมชุมชน แต่ยังคงขาดการต่อยอดให้เกิดแผนงาน กิจกรรม และระบบเฝ้าระวังภายในชุมชน จึงเป็นสิ่งสำคัญในการต่อยอดการดำเนินงานในการพัฒนาชุมชนให้มีความเข้มแข็งด้านอนามัยสิ่งแวดล้อมอย่างยั่งยืนและต่อเนื่อง โดยเห็นความสำคัญของการร่วมมือกันในภาคีเครือข่ายและแกนนำที่เข้มแข็งในชุมชนให้ร่วมกันแก้ไขปัญหาความเสี่ยงด้านอนามัยสิ่งแวดล้อมในชุมชนที่นับว่าจะมีปัญหามากขึ้นเรื่อยๆ จากพฤติกรรมมนุษย์และวิถีชีวิตที่เปลี่ยนไปให้ก้าวทันเทคโนโลยีที่เพิ่มมากขึ้นในอนาคต

การนำไปใช้ประโยชน์

๑. ทราบสถานการณ์สุขภาพและนำผลการศึกษาไปวางแผนพัฒนาแนวทางหรือประเด็นในการจัดการอนามัยสิ่งแวดล้อมในชุมชนอย่างมีประสิทธิภาพ

๒. ผู้มีส่วนเกี่ยวข้องทั้งภาครัฐและเอกชน ตระหนักและเห็นความสำคัญในการสนับสนุน ผลักดันแก้ไข เพื่อให้มีการจัดการอนามัยสิ่งแวดล้อมที่ดีเพิ่มมากขึ้น เพื่อลดผลกระทบต่อสุขภาพของประชาชนในชุมชน

๓. เผยแพร่ผลการศึกษา เพื่อเป็นประโยชน์แก่ผู้ที่สนใจต่อไป

ความยุ่งยากในการดำเนินงาน/ปัญหา/อุปสรรค

๑. เนื่องจากต้องอาศัยเครือข่ายเจ้าหน้าที่สาธารณสุขในพื้นที่เป็นผู้ประเมิน และการส่งต่อข้อมูลตัวกลางจากจังหวัดในการส่งต่อข้อมูล ด้วยภารกิจของพื้นที่ในการปฏิบัติงานประจำ ข้อมูลที่ได้จากการประเมินการพัฒนาชุมชนเข้มแข็งในการจัดการอนามัยสิ่งแวดล้อม (Active Community) จึงอาจมีความไม่ครบถ้วน

๒. เนื่องจากเป็นข้อมูลที่ตอบตัวชี้วัดการดำเนินงาน ข้อมูลที่ได้จึงอาจมีข้อมูลที่มีความคลาดเคลื่อนจากความเป็นจริงได้

๓. เนื่องจากเป็นการส่งข้อมูลผ่านผู้รับผิดชอบระดับจังหวัดไม่มีการชี้แจงการลงข้อมูลโดยตรงกับตัวผู้ลงข้อมูล รวมทั้งส่วนใหญ่เป็นข้อมูลการประเมินในพื้นที่ใหม่ ข้อมูลที่ได้จึงอาจเกิดจากข้อมูลที่ตัวผู้ลงข้อมูลเข้าใจในแบบประเมินไม่ชัดเจนและมีการลงข้อมูลได้ล่าช้าในการเก็บข้อมูลการประเมิน

ข้อเสนอแนะ/วิจารณ์

ข้อเสนอแนะของการศึกษานี้ แบ่งเป็น ๒ ประเด็น คือ ข้อเสนอแนะต่อการดำเนินงาน และข้อเสนอแนะต่อการศึกษาวิจัยครั้งต่อไป ดังนี้

๑. ข้อเสนอแนะต่อการดำเนินงาน

- การพัฒนาชุมชนให้เกิดการสร้างนวัตกรรมด้านอนามัยสิ่งแวดล้อมของตนเองในชุมชน ต้องสร้างความรู้โดยการแลกเปลี่ยนเรียนรู้พื้นที่ที่มีการสร้างนวัตกรรมที่แก้ไขปัญหาในพื้นที่ของตนเองได้โดยชุมชน โดยนำพื้นที่ที่มีความเข้มแข็งซึ่งแสดงถึงความพร้อมในการดำเนินงานมาพัฒนาศักยภาพแลกเปลี่ยนความรู้และความคิดสร้างสรรค์นวัตกรรมจากชุมชนที่เกิดขึ้นจากชุมชนเพื่อให้เกิดการพัฒนาการจัดการอนามัยสิ่งแวดล้อมด้วยตนเองได้อย่างยั่งยืนและต่อเนื่อง

- การขับเคลื่อนงานชุมชนเข้มแข็งในการจัดการอนามัยสิ่งแวดล้อมจะต้องกำหนดแนวทางการดำเนินงานที่ช่วยส่งเสริมผลักดันและเติมเต็มชุมชนที่อาจจะมีศักยภาพโดดเด่นในด้านการสร้างนวัตกรรมให้มองเห็นปัญหาด้านอื่นๆ ซึ่งเป็นปัญหาและความเสี่ยงด้านอนามัยสิ่งแวดล้อมในชุมชนเพื่อให้เกิดกิจกรรมการดำเนินการแก้ไขปัญหาในพื้นที่อย่างครอบคลุมปัญหาที่มีในชุมชน

- จากข้อมูลในการศึกษาจะเห็นได้ว่าการที่ชุมชนมีความเข้มแข็งด้านอนามัยสิ่งแวดล้อมและมีนวัตกรรมชุมชน แต่ยังคงขาดการต่อยอดให้เกิดแผนงาน กิจกรรม และระบบเฝ้าระวังภายในชุมชน การต่อยอดการดำเนินงานในการพัฒนาชุมชนให้มีความเข้มแข็งด้านอนามัยสิ่งแวดล้อมจึงมีความสำคัญให้เกิดการขับเคลื่อนอย่างยั่งยืนและต่อเนื่อง

๒. ข้อเสนอแนะต่อการศึกษาวิจัยครั้งต่อไป

- ควรเก็บข้อมูลให้ครอบคลุมด้านอื่นๆ เช่น ภาคีเครือข่ายที่เข้ามามีส่วนร่วมและสนับสนุนการดำเนินงานและฐานข้อมูลชุมชน และเก็บข้อมูลเชิงลึกในชุมชนเพื่อศึกษาความสัมพันธ์ในด้านนวัตกรรมให้ครอบคลุมมากยิ่งขึ้น