

หน้าที่ความรับผิดชอบ ในเวลาราชการ (กรณีไม่เร่งด่วน)

▪ แผนกห้องคลอด

1. รับประสานจากห้องบัตร มีคนใช้รับใหม่
2. คีย์ Lab ATK, PCR
3. ดูแล ATKแยกประเภทคนไข้ เพื่อเข้าห้องรอคลอด
 - 3.1 กรณี ATK negative และไม่อยู่ในเกณฑ์เสี่ยงสูงโควิด-19 ให้เข้าสู่กระบวนการคลอดปกติ
 - 3.2 กรณี ATK negative แต่เข้าเกณฑ์เสี่ยงสูงโควิด-19 ให้เข้าห้องแยก
 - 3.3 กรณี ATK Positive ให้เข้าห้องแยก ดูแลระยะรอคลอด คลอด และหลังคลอด 2 ชั่วโมง หลังจากนั้นส่งคนไข้ ไป Cohort ward

ในเวลาราชการ (กรณีเร่งด่วน)

▪ แผนกห้องคลอด

1. รับประสานจากห้องบัตร มีคนใช้รับใหม่
2. พยาบาลใส่ชุด PPE เตรียมรับผู้ป่วยเข้าสู่ห้องแยก
3. Swab ATK และ PCR ส่ง Specimen ไปห้อง Lab กรณี Swab ไม่ทันหรือผล Swab ATK ยังไม่ออก นำคนไข้เข้าสู่ห้องแยก
4. ดูแล ATKแยกประเภทคนไข้ เพื่อเข้าห้องรอคลอด
 - 4.1 กรณี ATK negative และไม่อยู่ในเกณฑ์เสี่ยงสูงโควิด-19 ให้เข้าสู่กระบวนการคลอดปกติ
 - 4.2 กรณี ATK negative แต่เข้าเกณฑ์เสี่ยงสูงโควิด-19 ให้เข้าห้องแยก
 - 4.3 กรณี ATK Positive ให้เข้าห้องแยก ดูแลระยะรอคลอด คลอด และหลังคลอด 2 ชั่วโมง หลังจากนั้นส่งคนไข้ ไป Cohort ward

นอกเวลาราชการ

▪ แผนกห้องคลอด

1. รับประสานจากห้องบัตร มีคนใช้รับใหม่
2. พยาบาลใส่ชุด PPE เตรียม Swab ATK และ PCR
3. พยาบาลคีย์ Lab ATK, PCR คีย์ Olton code และให้เจ้าหน้าที่ ส่ง Specimen ไป รพศ.ยะลา
4. ดูแล ATKแยกประเภทคนไข้ เพื่อเข้าห้องรอคลอด
 - 4.1 กรณี ATK negative และไม่อยู่ในเกณฑ์เสี่ยงสูงโควิด-19 ให้เข้าสู่กระบวนการคลอดปกติ
 - 4.2 กรณี ATK negative แต่เข้าเกณฑ์เสี่ยงสูงโควิด-19 ให้เข้าห้องแยก
 - 4.3 กรณี ATK Positive ให้เข้าห้องแยก ดูแลระยะรอคลอด คลอด และหลังคลอด 2 ชั่วโมง หลังจากนั้นส่งคนไข้ ไป Cohort ward

หน้าที่ความรับผิดชอบ

▪ พยาบาลฉุกเฉิน

1. คัดกรองความเร่งด่วน
2. Swab ATK และ PCR
3. ส่ง Specimen ห้อง Lab
4. แจ้งผล ATK ให้ห้องบัตรรับทราบ
5. เขียนผล ATK ในกระดาษ คัดกรอง

▪ ห้องบัตร กรณีไม่เร่งด่วน

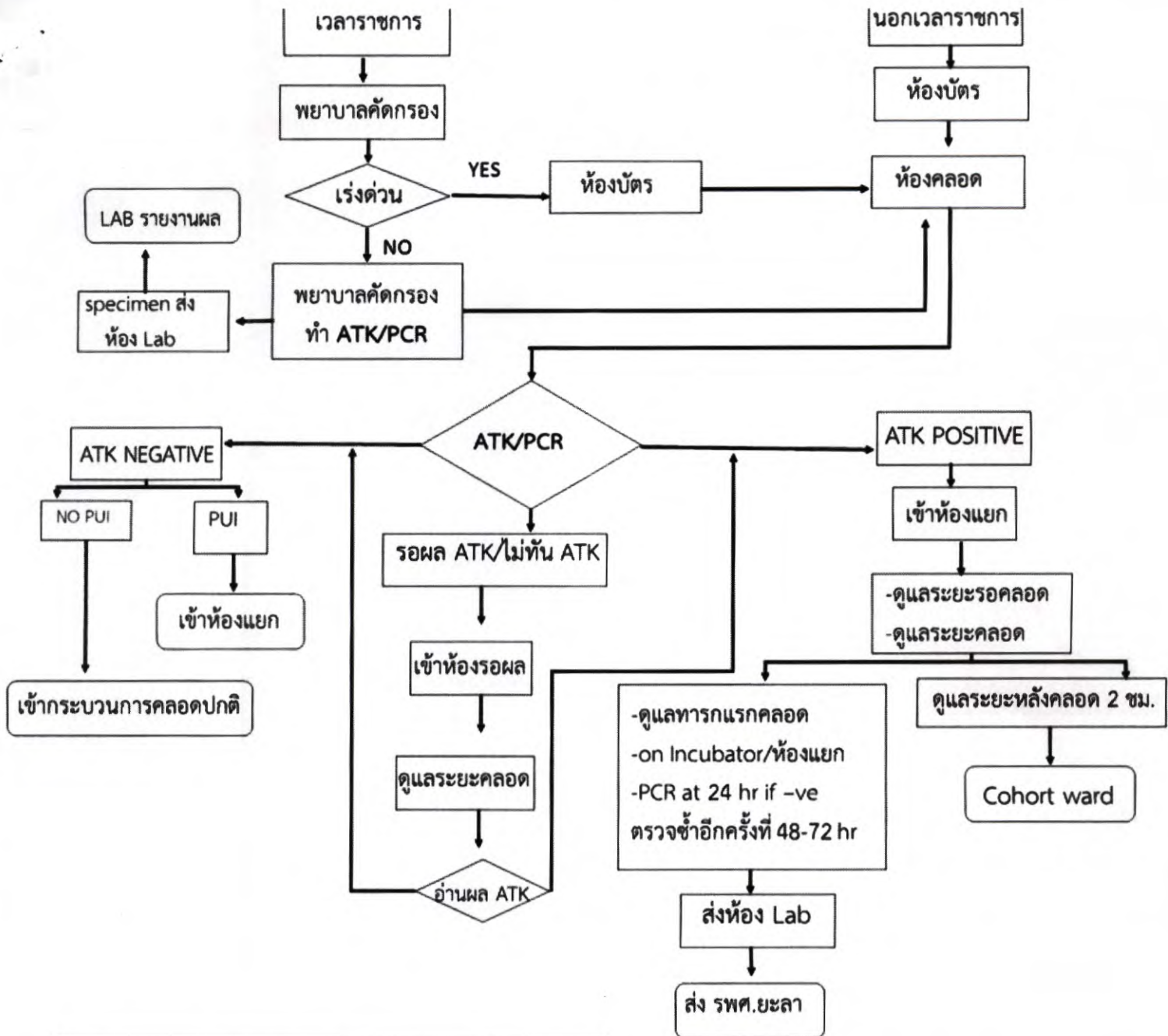
1. ทำ Admit
2. ประสานห้องคลอดเตรียมรับคนไข้
3. ส่งคนไข้ไปห้องคลอด
4. คีย์ anthem code

▪ ห้องบัตร เร่งด่วน

1. โทรแจ้ง LR
2. ทำ Admit
3. ส่งคนไข้ไปห้องคลอด
4. คีย์ anthem code

▪ ห้อง Lab ในเวลาราชการ

1. ออกผล ATK ยืนยันผล ATK นอกเวลา
2. ส่ง Specimen ไป รพศ.ยะลา
3. ติดตามผล PCR และแจ้งผล Lab ให้ LR รับทราบ



หน้าที่ความรับผิดชอบ ในเวลาราชการ (กรณีไม่เร่งด่วน)

- แผนกห้องคลอด
 1. รับข้อมูลการส่งตรวจจาก ANC
 2. ดูแล ATKตามประเภทพบใช้ เพื่อเข้าห้องคลอด
 - 2.1 กรณี ATK negative และไม่อยู่ในเกณฑ์เสี่ยงสูงโควิด-19 ให้เข้าสู่กระบวนการคลอดปกติ
 - 2.2 กรณี ATK negative แต่เข้าเกณฑ์เสี่ยงสูงโควิด-19 ให้เข้าห้องแยก
 - 2.3 กรณี ATK Positive ให้เข้าห้องแยก ดูแลระยะรอคลอด คลอด และหลังคลอด 2 ชั่วโมง หลังจากนั้นส่งคนไข้ ไป Cohort ward

ในเวลาราชการ (กรณีเร่งด่วน)

- แผนกห้องคลอด
 1. รับประสานจากห้องบัตร มีคนไข้รับใหม่
 2. พยาบาลใส่ชุด PPE เตรียมรับผู้ป่วยเข้าสู่ห้องแยก
 3. Swab ATKและPCR ส่ง Specimen ไปห้องที่ Lab กรณี Swab ไม่ทันหรือผล Swab ATK ยังไม่ออก นำคนไข้เข้าสู่ห้องแยก
 4. ดูแล ATKตามประเภทพบใช้ เพื่อเข้าห้องคลอด
 - 4.1 กรณี ATK negative และไม่อยู่ในเกณฑ์เสี่ยงสูงโควิด-19 ให้เข้าสู่กระบวนการคลอดปกติ
 - 4.2 กรณี ATK negative แต่เข้าเกณฑ์เสี่ยงสูงโควิด-19 ให้เข้าห้องแยก
 - 4.3 กรณี ATK Positive ให้เข้าห้องแยก ดูแลระยะรอคลอด คลอด และหลังคลอด 2 ชั่วโมง หลังจากนั้นส่งคนไข้ ไป Cohort ward

นอกเวลาราชการ

- แผนกห้องคลอด
 1. รับประสานจากห้องบัตร มีคนไข้รับใหม่
 2. พยาบาลใส่ชุด PPE เตรียม Swab ATK และ PCR
 3. พยาบาลส่ง Lab ATK/PCR คีย์ Otton code และให้เจ้าหน้าที่ ส่ง Specimen ไป รพศ.ยะลา

หน้าที่ความรับผิดชอบ

- พยาบาลคัดกรอง
 1. คัดกรองความเร่งด่วน
 2. Swab ATKและPCR
 3. ส่ง Specimen ห้อง Lab
 4. เขียนผล ATK ในกระดาษ ขึ้นใจคนไข้ให้ เพื่อสื่อสารกับห้องคลอด
- ห้องบัตร กรณีไม่เร่งด่วน
 1. ทำ Admit
 2. ประสานห้องคลอดเตรียมรับคนไข้
 3. ส่งคนไข้ไปห้องคลอด
 4. คีย์ Lab ATK/PCR และ คีย์ Otton code
- ห้องบัตร เร่งด่วน
 1. โทรแจ้ง LR
 2. ทำ Admit
 3. ส่งคนไข้ไปห้องคลอด
- ห้อง Lab ในเวลาราชการ
 1. ออกผล ATK ขึ้นชั้นผล ATK นกเวลา
 2. ส่ง Specimen ไป รพศ.ยะลา
 3. ติดตามผล PCR และแจ้งผล Lab ให้ LR รับทราบ