

## 1.1 ผลการวิเคราะห์สถานการณ์ของตัวชี้วัด และความรู้ที่นำมาใช้ประกอบการวิเคราะห์

ประเด็น โรงพยาบาลพัฒนาอนามัยสิ่งแวดล้อมได้ตามเกณฑ์ GREEN & CLEAN Hospital

### 1.1 แสดงผลผลิตผลลัพธ์ระดับ C (Comparisons) การเปรียบเทียบ

ปี พ.ศ. 2565 กรมอนามัยขับเคลื่อนให้โรงพยาบาลสังกัดกระทรวงสาธารณสุขพัฒนาอนามัยสิ่งแวดล้อมได้ตามเกณฑ์ GREEN & CLEAN Hospital ผ่านเกณฑ์ประเมินระดับดีมากขึ้นไป ร้อยละ 98.23 (เป้าหมายร้อยละ 98) และระดับดีมาก Plus ร้อยละ 66.08 (เป้าหมายร้อยละ 60) โดยมีการดำเนินกิจกรรมที่เกี่ยวข้องเพื่อการพัฒนาด้านอนามัยสิ่งแวดล้อมในโรงพยาบาล

ข้อมูลผลการดำเนินงานตามระดับ (ปีงบประมาณ 2560 - 2565)

| ระดับ           | หน่วยวัด | ผลการดำเนินงานในรอบปีงบประมาณ |       |       |             |       |       |
|-----------------|----------|-------------------------------|-------|-------|-------------|-------|-------|
|                 |          | ระดับประเทศ                   |       |       | ระดับเขต 12 |       |       |
|                 |          | 2563                          | 2564  | 2565* | 2563        | 2564  | 2565* |
| ระดับพื้นฐาน    | ร้อยละ   | 100                           | 100   | 100   | 100         | 100   | 100   |
| ระดับดี         | ร้อยละ   | 99.8                          | 99.79 | 99.9  | 100         | 100   | 100   |
| ระดับดีมาก      | ร้อยละ   | 85.29                         | 92.07 | 98.23 | 89.16       | 97.59 | 100   |
| ระดับดีมาก Plus | ร้อยละ   | 40.40                         | 53.13 | 66.08 | 55.63       | 67.47 | 74.70 |

\*ข้อมูล ณ วันที่ 28 กันยายน 2565

**ตารางที่ 1** แสดงผลการดำเนินงานตามระดับการพัฒนาอนามัยสิ่งแวดล้อมของโรงพยาบาลตามเกณฑ์

GREEN & CLEAN Hospital ปีงบประมาณ พ.ศ. 2563 – 2565 เปรียบเทียบระหว่างระดับประเทศกับระดับเขต 12

จากตารางที่ 1 แสดงผลการดำเนินงานพัฒนาอนามัยสิ่งแวดล้อมของโรงพยาบาลตามเกณฑ์แสดงผลการดำเนินงานพัฒนาอนามัยสิ่งแวดล้อมของโรงพยาบาลโดยแบ่งเป็นระดับ คือ ระดับพื้นฐาน ระดับดี ระดับดีมาก และระดับดีมาก Plus จะเห็นได้ว่าผลการดำเนินงานตั้งแต่ปีงบประมาณ 2563 – 2565 เปรียบเทียบระหว่างระดับประเทศกับระดับเขต 12 เมื่อเทียบผลการดำเนินงานกับระดับประเทศ พบว่า มีผลการดำเนินงานที่มีแนวโน้มในการยกระดับสูงขึ้นอย่างต่อเนื่องทุกปี สามารถพัฒนาผ่านระดับพื้นฐานและดี ได้ครอบคลุม ส่วนในระดับดีมาก ก็สามารถดำเนินการได้ค่อนข้างครอบคลุม และในระดับดีมาก Plus ก็สามารถดำเนินการได้เกินร้อยละ 60 ของโรงพยาบาลเป้าหมาย จึงนำไปสู่การพัฒนายกระดับมาตรฐานสำหรับการประเมินให้ดียิ่งขึ้น โดยในปีงบประมาณ 2566 กรมอนามัยปรับปรุงยกระดับจากเกณฑ์เดิม ให้เกิดความท้าทายโดยใช้เกณฑ์ GREEN & CLEAN Hospital Challenge



ภาพที่ 1 กรอบแนวคิดการดำเนินงานการพัฒนาอนามัยสิ่งแวดล้อมในโรงพยาบาลตามเกณฑ์ GREE & CLEAN Hospital

## 1.2 แสดงผลผลิตผลลัพธ์ ระดับ T (Trends) แนวโน้ม

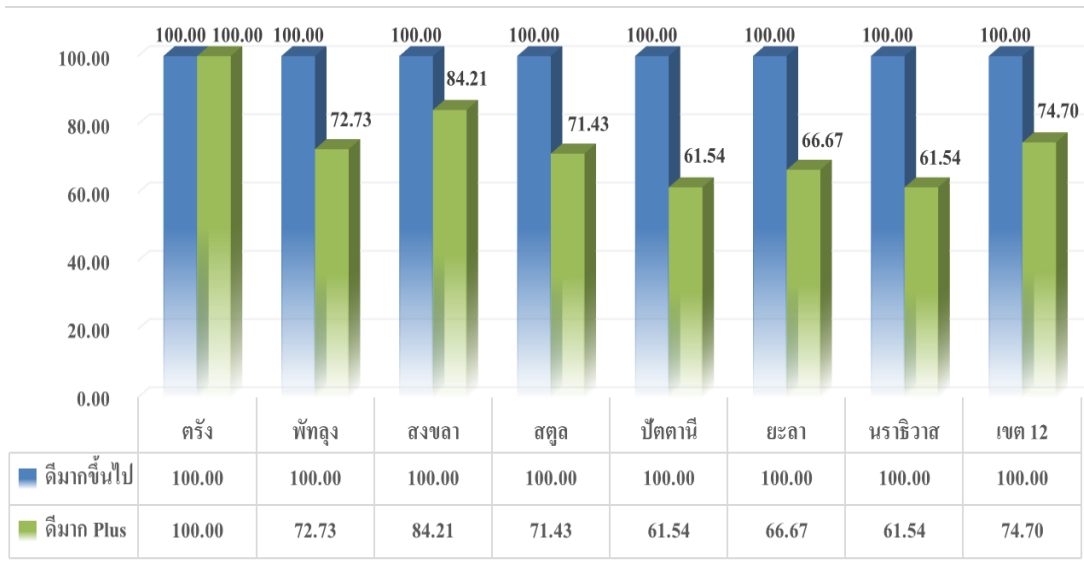
ศูนย์อนามัยที่ 12 ยะลา มีโรงพยาบาลเป้าหมายจำนวน 83 แห่ง (โรงพยาบาลชุมชน จำนวน 68 แห่ง  
โรงพยาบาลทั่วไป จำนวน 7 แห่ง โรงพยาบาลศูนย์ จำนวน 3 แห่ง และโรงพยาบาลสังกัดกรมวิชาการ จำนวน 5  
แห่ง) ซึ่งแนวทางการดำเนินงาน ศูนย์อนามัยที่ 12 ยะลา

ผลการดำเนินงาน GREEN & CLEAN Hospital ปีงบประมาณ 2565 ณ เดือนกันยายน 2565 พบว่า  
โรงพยาบาลสามารถพัฒนาอนามัยสิ่งแวดล้อมได้ตามเกณฑ์ GREEN & CLEAN Hospital ได้ดังนี้ ดังนี้

|                        |                                      |
|------------------------|--------------------------------------|
| ผ่านระดับพื้นฐานขึ้นไป | จำนวน 83 แห่ง (คิดเป็นร้อยละ 100.00) |
| ผ่านระดับดีขึ้นไป      | จำนวน 83 แห่ง (คิดเป็นร้อยละ 100.00) |
| ผ่านระดับดีมากขึ้นไป   | จำนวน 83 แห่ง (คิดเป็นร้อยละ 100.00) |
| ผ่านระดับดีมาก Plus    | จำนวน 61 แห่ง (คิดเป็นร้อยละ 74.70)  |

จากการดำเนินงาน GREEN & CLEAN Hospital พบว่า โรงพยาบาลมีการพัฒนางานอย่างต่อเนื่อง โดยสามารถ  
ทราบจากผลการดำเนินงาน ได้ดังนี้

รูปที่ 1 แสดงผลการดำเนินงาน GREEN &amp; CLEAN Hospital ปี 2565



ที่มา : กลุ่มพัฒนานามัยสิ่งแวดล้อม ศูนย์อนามัยที่ 12 ยะลา กันยายน 2565

จากรูปที่ 1 การดำเนินงาน GREEN & CLEAN Hospital ปี 2565 ในระดับพื้นฐานขึ้นไป ร้อยละ 100 ระดับดีขึ้นไป ร้อยละ 100.00 ระดับดีมากขึ้นไปร้อยละ 100.00 และระดับดีมาก plus ร้อยละ 74.70 ตามลำดับ

จากการดำเนินงานย้อนหลังที่ผ่านมาจะพบสถานบริการสาธารณสุข ในเขตพื้นที่รับผิดชอบของศูนย์อนามัยที่ 12 ยะลา ได้พัฒนาอย่างต่อเนื่องเพื่อยกระดับการดำเนินงานตามมาตรฐานเกณฑ์ GREEN & CLEAN Hospital ข้อมูลย้อนหลัง ดังนี้ ปีงบประมาณ 2563 ผ่านเกณฑ์ GREEN & CLEAN Hospital ในระดับพื้นฐานขึ้นไป ร้อยละ 100 ระดับดีขึ้นไป ร้อยละ 100 ระดับดีมากขึ้นไปร้อยละ 89.16 และระดับดีมาก plus ร้อยละ 56.63 ตามลำดับ และปีงบประมาณ 2564 ผ่านเกณฑ์ GREEN & CLEAN Hospital ในระดับพื้นฐานขึ้นไป ร้อยละ 100 ระดับดีขึ้นไป ร้อยละ 100 ระดับดีมากขึ้นไปร้อยละ 97.59 และระดับดีมาก plus ร้อยละ 67.47 ตามลำดับ ซึ่งการดำเนินงานประสบความสำเร็จมีโรงพยาบาลผ่านเกณฑ์มาตรฐานเพิ่มขึ้นทุกปี

### 1.3 แสดงผลผลิตผลลัพธ์ ระดับ Le (Level) ของผลดำเนินการในปัจจุบัน

ดำเนินการวิเคราะห์สถานการณ์ด้านอนามัยสิ่งแวดล้อมของโรงพยาบาลและโรงพยาบาลส่งเสริมสุขภาพตำบล พื้นที่ 7 จังหวัด วิเคราะห์ข้อมูลกลุ่มผู้มีส่วนได้ส่วนเสียปัจจุบัน ได้แก่ โรงพยาบาล (ระดับศูนย์, ระดับทั่วไป, ระดับชุมชน และสังกัดกรมวิชาการ) โรงพยาบาลส่งเสริมสุขภาพตำบล สำนักงานสาธารณสุขจังหวัด และหน่วยงานที่เกี่ยวข้อง ตลอดจนลงพื้นที่ชี้แจงรายละเอียดการดำเนินงานแก่ผู้มีส่วนได้ส่วนเสียและหน่วยงานที่เกี่ยวข้อง ณ ปัจจุบันทุกโรงพยาบาลผ่านเกณฑ์ GREEN & CLEAN Hospital ในระดับดีขึ้นไปทุกแห่ง และมีการพัฒนาระดับขึ้นอย่างต่อเนื่อง ทำให้มั่นใจได้ว่าโรงพยาบาลให้ความสำคัญตามหลักวิชาการ สามารถสร้างความมั่นใจให้แก่ประชาชน เนื่องจากโรงพยาบาลเป็นหน่วยงานที่ให้บริการประชาชน ทั้งด้านการส่งเสริม ป้องกันและรักษาสุขภาพในแต่ละวันจึงมีกิจกรรมจากผู้มาใช้บริการ รวมทั้งเจ้าหน้าที่ของโรงพยาบาลเป็นจำนวนมาก ก่อให้เกิดของเสีย อาทิ เศษอาหารจากโรงอาหาร ร้านอาหาร สิ่งปฏิกูลที่เกิดจา

การขบถ่าย น้ำเสีย ตลอดจนมูลฝอยติดเชื้อ การใช้พลังงานและการใช้สารเคมีในกิจกรรมต่าง ๆ ซึ่งกระบวนการเหล่านี้ล้วนส่งผลกระทบต่อปัญหาสิ่งแวดล้อมของโรงพยาบาลและชุมชนโดยรอบ

● **ด้านผู้รับบริการ** ปัจจุบันและอนาคต

สำหรับผู้รับบริการ ปัจจุบันและอนาคต ประกอบด้วย สถานบริการการสาธารณสุขทั้งภาครัฐและเอกชน

● **ด้านผู้มีส่วนได้ส่วนเสีย** ปัจจุบันและอนาคต

สำหรับผู้มีส่วนได้ส่วนเสีย ปัจจุบันและอนาคต ประกอบด้วย สำนักงานสาธารณสุขจังหวัด สถานบริการการสาธารณสุขทั้งภาครัฐและเอกชน

กิจกรรมร่วมขับเคลื่อนการดำเนินงานร่วมกับผู้รับบริการและผู้มีส่วนได้เสีย ได้แก่

- ประชุมเชิงปฏิบัติการพัฒนานาอมัยสิ่งแวดล้อม ได้ตามเกณฑ์ GREEN & CLEAN Hospital
- นิเทศ และประเมินรับรอง
- ติดตามการดำเนินงานระดับเขต
- ประกวดนวัตกรรม GREEN & CLEAN Hospital

ประชาชน และหน่วยงานที่เกี่ยวข้อง เช่น กระทรวงมหาดไทย กระทรวงศึกษาธิการ กระทรวงทรัพยากรธรรมชาติและสิ่งแวดล้อม เป็นต้น

● **ประเมินความเสี่ยง** (โอกาสเกิดความเสี่ยง ผลกระทบความเสี่ยง)

เนื่องจากปัจจุบันประเทศไทยประสบปัญหาการระบาดของ COVID-19 ทำให้ทุกหน่วยงานต้องทุ่มเททรัพยากรไม่ว่าจะเป็นบุคลากร งบประมาณ เวลา ในการช่วยแก้ไขปัญหาและรับมือกับการระบาดในพื้นที่ ซึ่งเป็นความเสี่ยงที่มีโอกาสเกิดสูงมาก ซึ่งความเสี่ยงนี้ส่งผลกระทบต่อการทำงานพัฒนาต่อยอดหรือขยายการทำงาน GREEN & CLEAN Hospital ขององค์กร ทำให้พัฒนาต่อยอดหรือขยายได้อย่างล่าช้าและค่อยเป็นค่อยไปตามบริบท อาจไม่สมบูรณ์เต็มร้อย ต้องใช้เวลาและพละกำลังมาก กิจกรรมที่เข้าไปขับเคลื่อนก็ต้องปรับตามความเหมาะสมของสถานการณ์เพื่อลดความเสี่ยง ให้มีความปลอดภัยสูงสุด ใช้เทคโนโลยีในการสื่อสารกำกับติดตามมากขึ้น

● **ด้านเทคโนโลยีการสื่อสารและดิจิทัล**

แผนในการรองรับการเปลี่ยนแปลงรูปแบบการทำงานเพื่อรองรับระบบเทคโนโลยีดิจิทัล คือ ประสาน กำกับติดตามและให้คำปรึกษาแนะนำแก่ภาคีเครือข่าย เช่น สำนักงานสาธารณสุขจังหวัด สถานบริการสาธารณสุข อปท. ฯลฯ ทางโทรศัพท์ โอน และหนังสือราชการ กำกับติดตามการจัดการมูลฝอยติดเชื้อผ่านการใช้งานโปรแกรม manifest online กำกับติดตามงาน GREEN & CLEAN Hospital รายงานประจำเดือน

## ปัญหา อุปสรรค และข้อเสนอแนะ

| ปัญหา/อุปสรรค/ที่ทำให้การดำเนินงานไม่บรรลุวัตถุประสงค์                                                                | ข้อเสนอแนะ                                                                                                                                                                                                                                                                                                          |
|-----------------------------------------------------------------------------------------------------------------------|---------------------------------------------------------------------------------------------------------------------------------------------------------------------------------------------------------------------------------------------------------------------------------------------------------------------|
| รพ.บางแห่งขาดการรายงานข้อมูลปริมาณมูลฝอยติดเชื้อลงในโปรแกรมกำกับการขนส่งมูลฝอยติดเชื้อที่เป็นปัจจุบัน                 | - โรงพยาบาลต้องลงข้อมูลในโปรแกรมกำกับการขนส่งมูลฝอยติดเชื้อทันทีที่มีการส่งมูลฝอยติดเชื้อไปกำจัด เพื่อใช้ในการควบคุมตรวจสอบปริมาณมูลฝอยติดเชื้อจากแหล่งกำเนิดถึงแหล่งกำจัด                                                                                                                                          |
| มูลฝอยติดเชื้อของรพ.สต. พบว่าบางอำเภอใช้รถเก็บขนไม่ได้มาตรฐาน<br><br>และขาดข้อมูลปริมาณมูลฝอยติดเชื้อของรพ.สต.บางแห่ง | - รพ.แม่ข่ายควรให้บริการเก็บขนมูลฝอยติดเชื้อของ รพ.สต.เพื่อให้ได้ตามมาตรฐานหรือจัดรูปแบบการเก็บขนมูลฝอยติดเชื้อที่มีความปลอดภัยตามมาตรฐาน<br><br>- รพ.สต.ทุกแห่งให้บันทึกปริมาณมูลฝอยติดเชื้อเพื่อส่งให้ รพ.แม่ข่ายรายงานข้อมูลในโปรแกรมกำกับการขนส่งมูลฝอยติดเชื้อ และให้รายงานทันทีที่ฝากส่งมูลฝอยติดเชื้อไปกำจัด |
| - การรักษาสภาพการของการผ่านเกณฑ์ GREEN & CLEAN Hospital อาจรักษาสภาพไม่คงที่หรือมีความเข้มข้นของการผ่านเกณฑ์ต่างกัน   | - การประชุมชี้แจง วางแผน และกำหนดทิศทางการทำงานร่วมกันของคณะทำงาน ทุกระดับ<br><br>- การสุ่มประเมิน/กำกับ ติดตามสถานบริการสาธารณสุขที่ผ่านเกณฑ์                                                                                                                                                                      |
| รพ.บางแห่งขาดการวิเคราะห์ปัญหาการดำเนินงานตามกิจกรรมGREEN                                                             | ประเมินตนเองและวิเคราะห์สถานการณ์เพื่อสู่การพัฒนาตามมาตรฐานอย่างยั่งยืน                                                                                                                                                                                                                                             |

1. การบูรณาการกลไกการทำงานร่วมกันระหว่างหน่วยงานที่เกี่ยวข้องในการพัฒนาโรงพยาบาลตามเกณฑ์ GREEN & CLEAN Hospital ได้แก่ ศูนย์อนามัยที่ 12 ยะลา สำนักงานป้องกันควบคุมโรคที่ 12 สงขลา และศูนย์สนับสนุนบริการสุขภาพที่ 12 เพื่อความชัดเจนในขั้นตอนการพัฒนาและประเมินรับรอง
2. การกระตุ้นให้มีการสร้างสรรค์นวัตกรรมลดโลกร้อน/อนามัยสิ่งแวดล้อมในสถานบริการสาธารณสุข
3. การส่งเสริมการใช้งานโปรแกรม E-manifest ให้ครอบคลุมรพ.เอกชน / รพ.รัฐนอกกระทรวง สธ. มากขึ้นเพื่อให้ประเด็นการจัดการมูลฝอยติดเชื้อ ใน GREEN & CLEAN Hospital /อนามัยสิ่งแวดล้อมมีประสิทธิภาพ

### ● ข้อเสนอเชิงนโยบายในระดับเขต ดังนี้

1. พัฒนาองค์ความรู้ด้านอนามัยสิ่งแวดล้อมสำหรับผู้ปฏิบัติงานในสถานบริการสาธารณสุข
2. แลกเปลี่ยนเรียนรู้โรงพยาบาล GREEN & CLEAN Hospital 7 จังหวัด
3. ประเมิน รับรอง เพื่อยกระดับ
4. ประกวดนวัตกรรม GREEN & CLEAN Hospital

ผลการวิเคราะห์ สารสนเทศ และความรู้ที่นำมาใช้

| ข้อมูล/ความรู้ที่นำมาใช้                                                                                                             | แหล่งที่มาของข้อมูล                                                                                                                                                                                                                                                         |
|--------------------------------------------------------------------------------------------------------------------------------------|-----------------------------------------------------------------------------------------------------------------------------------------------------------------------------------------------------------------------------------------------------------------------------|
| 1. แนวทางการจัดบริการอาชีวอนามัยและเวชกรรมสิ่งแวดล้อม สำหรับสถานพยาบาลในพื้นที่กรุงเทพมหานคร (กรณีดำเนินการเฉพาะบุคลากรในสถานพยาบาล) | <a href="https://hpc12.anamai.moph.go.th/th/reference2566/download?id=93458&amp;mid=36762&amp;mkey=m_document&amp;lang=th&amp;did=33754">https://hpc12.anamai.moph.go.th/th/reference2566/download?id=93458&amp;mid=36762&amp;mkey=m_document&amp;lang=th&amp;did=33754</a> |
| 2. เกณฑ์และแนวทางการตรวจประเมินตามมาตรฐานการจัดบริการอาชีวอนามัยและเวชกรรมสิ่งแวดล้อม สำหรับโรงพยาบาลศูนย์/ทั่วไป                    | <a href="https://hpc12.anamai.moph.go.th/th/reference2566/download?id=93453&amp;mid=36762&amp;mkey=m_document&amp;lang=th&amp;did=33754">https://hpc12.anamai.moph.go.th/th/reference2566/download?id=93453&amp;mid=36762&amp;mkey=m_document&amp;lang=th&amp;did=33754</a> |
| 3. เกณฑ์และแนวทางการตรวจประเมินตามมาตรฐานการจัดบริการอาชีวอนามัยและเวชกรรมสิ่งแวดล้อมสำหรับโรงพยาบาลชุมชน                            | <a href="https://hpc12.anamai.moph.go.th/th/reference2566/download?id=93455&amp;mid=36762&amp;mkey=m_document&amp;lang=th&amp;did=33754">https://hpc12.anamai.moph.go.th/th/reference2566/download?id=93455&amp;mid=36762&amp;mkey=m_document&amp;lang=th&amp;did=33754</a> |
| 4. มาตรฐานการจัดบริการอาชีวอนามัย สำหรับสถานพยาบาลนอกสังกัดสำนักงานปลัดกระทรวงสาธารณสุขและเอกชน                                      | <a href="https://hpc12.anamai.moph.go.th/th/reference2566/download?id=93457&amp;mid=36762&amp;mkey=m_document&amp;lang=th&amp;did=33754">https://hpc12.anamai.moph.go.th/th/reference2566/download?id=93457&amp;mid=36762&amp;mkey=m_document&amp;lang=th&amp;did=33754</a> |
| 5. เกณฑ์ GREEN & CLEAN Sub-district Health Promoting Hospital (GCSH) ปีงบประมาณ 2566                                                 | <a href="https://hpc12.anamai.moph.go.th/th/reference2566/download?id=93459&amp;mid=36762&amp;mkey=m_document&amp;lang=th&amp;did=33754">https://hpc12.anamai.moph.go.th/th/reference2566/download?id=93459&amp;mid=36762&amp;mkey=m_document&amp;lang=th&amp;did=33754</a> |
| 6. เกณฑ์ GREEN & CLEAN Hospital Challenge (สำหรับปีงบประมาณ 2566)                                                                    | <a href="https://hpc12.anamai.moph.go.th/th/reference2566/download?id=93460&amp;mid=36762&amp;mkey=m_document&amp;lang=th&amp;did=33754">https://hpc12.anamai.moph.go.th/th/reference2566/download?id=93460&amp;mid=36762&amp;mkey=m_document&amp;lang=th&amp;did=33754</a> |
| 7. คู่มือ สถานที่ทำงานน่าอยู่ น่าทำงาน เสริมสร้างคุณภาพชีวิต และความสุขของคนทำงาน (Healthy Workplace Happy for Life)                 | <a href="https://hpc12.anamai.moph.go.th/th/reference2566/download?id=93461&amp;mid=36762&amp;mkey=m_document&amp;lang=th&amp;did=33754">https://hpc12.anamai.moph.go.th/th/reference2566/download?id=93461&amp;mid=36762&amp;mkey=m_document&amp;lang=th&amp;did=33754</a> |

| ข้อมูล/ความรู้ที่นำมาใช้                                                                                           | แหล่งที่มาของข้อมูล                                                                                                                                                                                                                                                         |
|--------------------------------------------------------------------------------------------------------------------|-----------------------------------------------------------------------------------------------------------------------------------------------------------------------------------------------------------------------------------------------------------------------------|
| 8. คู่มือการจัดซื้อจัดจ้างสินค้าและบริการที่เป็นมิตรกับสิ่งแวดล้อม พ.ศ. 2557 เล่ม 1                                | <a href="https://hpc12.anamai.moph.go.th/th/reference2566/download?id=93462&amp;mid=36762&amp;mkey=m_document&amp;lang=th&amp;did=33754">https://hpc12.anamai.moph.go.th/th/reference2566/download?id=93462&amp;mid=36762&amp;mkey=m_document&amp;lang=th&amp;did=33754</a> |
| 9. คู่มือแนวทางการดำเนินงาน Green&Clean Hospital Challenge (GCHC) โรงพยาบาลสังกัดกระทรวงสาธารณสุข                  | <a href="https://hpc12.anamai.moph.go.th/th/reference2566/download?id=93464&amp;mid=36762&amp;mkey=m_document&amp;lang=th&amp;did=33754">https://hpc12.anamai.moph.go.th/th/reference2566/download?id=93464&amp;mid=36762&amp;mkey=m_document&amp;lang=th&amp;did=33754</a> |
| 10. คู่มือแนวทางการดำเนินงาน Green&Clean Sub-district Health Promoting Hospital (GCSh) โรงพยาบาลส่งเสริมสุขภาพตำบล | <a href="https://hpc12.anamai.moph.go.th/th/reference2566/download?id=93465&amp;mid=36762&amp;mkey=m_document&amp;lang=th&amp;did=33754">https://hpc12.anamai.moph.go.th/th/reference2566/download?id=93465&amp;mid=36762&amp;mkey=m_document&amp;lang=th&amp;did=33754</a> |
| 11. คู่มือแนวทางการดำเนินงานการจัดการพลังงานในโรงพยาบาล                                                            | <a href="https://hpc12.anamai.moph.go.th/th/reference2566/download?id=93467&amp;mid=36762&amp;mkey=m_document&amp;lang=th&amp;did=33754">https://hpc12.anamai.moph.go.th/th/reference2566/download?id=93467&amp;mid=36762&amp;mkey=m_document&amp;lang=th&amp;did=33754</a> |
| 12. คู่มือแนวทางการปฏิบัติงานการจัดการของเสียทางการแพทย์สำหรับโรงพยาบาลสังกัดกระทรวงสาธารณสุข                      | <a href="https://hpc12.anamai.moph.go.th/th/reference2566/download?id=93468&amp;mid=36762&amp;mkey=m_document&amp;lang=th&amp;did=33754">https://hpc12.anamai.moph.go.th/th/reference2566/download?id=93468&amp;mid=36762&amp;mkey=m_document&amp;lang=th&amp;did=33754</a> |
| 13. คู่มือแนวทางการดำเนินงานโรงพยาบาลคาร์บอนต่ำและเท่าทันการเปลี่ยนแปลงสภาพภูมิอากาศ                               | <a href="https://hpc12.anamai.moph.go.th/th/reference2566/download?id=93469&amp;mid=36762&amp;mkey=m_document&amp;lang=th&amp;did=33754">https://hpc12.anamai.moph.go.th/th/reference2566/download?id=93469&amp;mid=36762&amp;mkey=m_document&amp;lang=th&amp;did=33754</a> |